



# Tous *mobilisés*

Rapport d'activité 2019-2022





# Sommaire

## 05 Le Fonds Solidaire Valrhona

Qui sommes-nous ?  
Notre histoire

## 12 Nos projets

Programme Education  
Programme Agroforesterie  
Programme Inclusion  
Programme Communautés

## 21 Gouvernance

## 22 Nos mécènes



# Édito

---



**A**près plusieurs années d'activités et un lancement en 2019, nous sommes fiers de vous présenter notre premier rapport d'activité ! À sa lecture, vous découvrirez nos engagements, nos actions, nos partenaires, notre équipe et le chemin parcouru depuis sa création.

Afin de vous en dire un peu plus, je souhaitais commencer par vous présenter le « terreau » et les valeurs qui nous ont permis de parcourir ce premier bout de chemin :

Nous sommes ici aujourd'hui grâce aux convictions de toutes les personnes qui nous entourent.

Nous sommes ici aujourd'hui car nous regardons dans la même direction que nos partenaires, rassemblés autour d'une mission : Agir pour une filière cacao juste et durable & pour une gastronomie responsable et inclusive.

Nous sommes convaincus que c'est en nous mobilisant ensemble, avec vous, autour de

cette ambition que nous réussirons à avoir un impact positif réel.

Ce rapport d'activité a pour objectif de vous inspirer et de vous donner envie de vous engager à nos côtés, tout en vous apportant la preuve de notre sérieux !

*« Agir pour une filière cacao juste et durable & pour une gastronomie responsable et inclusive. »*

Nous remercions toutes les personnes qui nous ont aidé, conseillé et accompagné ces premières années. Merci à nos administrateurs, passés et présents, à tous nos mécènes, à nos partenaires opérationnels et institutionnels, un grand merci à l'entreprise Valrhona notre membre Fondateur.

**Carole Seignovert,**  
Présidente du Fonds Solidaire Valrhona

# Le Fonds Solidaire Valrhona *En 1 clin d'œil*

## 1 Mission d'intérêt général :

Mobilisons-nous pour une filière cacao juste et durable et une gastronomie responsable et inclusive

Plus de  
**1,2 million d'€**  
de dons reçus

**+ de 23 500**  
bénéficiaires directs  
et indirects

**20**  
Projets  
financés

dans  
**7**  
pays

## Allocation des dons



# 4

## Programmes



ÉDUCATION



AGROFORESTERIE



INCLUSION



COMMUNAUTÉS



# Qui sommes nous ?

Le Fonds Solidaire Valrhona est un organisme à but non lucratif qui finance et gère des projets d'intérêt général.

## Notre mission

**Mobilisons-nous pour une filière cacao juste et durable et une gastronomie responsable et inclusive.**

### Pour une filière cacao juste et durable

Les enjeux de la filière cacao sont connus : travail des enfants, déforestation, conditions de vie des communautés... Nos actions dans ce domaine visent à impacter positivement les communautés de producteurs de cacao en répondant au mieux à leurs besoins.

**Pour une filière cacao juste et durable, nous finançons des projets en phase avec les objectifs de développement durable de l'ONU.**



### Pour une gastronomie responsable et inclusive

C'est une gastronomie qui prend soin du vivant c'est à dire des humains et de la planète, qui s'attache à des pratiques agricoles durables et à des ingrédients de saison. C'est aussi respecter l'humain en le nourrissant bien et en accueillant toute sa diversité. C'est enfin transmettre la passion de la gastronomie aux jeunes générations.

**Pour une gastronomie responsable et inclusive, nous finançons des projets en phase avec les objectifs de développement durable de l'ONU.**





# Notre histoire

**L'aventure commence en 2006, lorsque plusieurs collaborateurs de la Maison Valrhona, décident d'agir au-delà de leurs métiers.** Leurs aspirations respectives dans le développement de projets solidaires se mêlent à leurs convictions autour d'un dénominateur commun : le goût. Ils mettent alors en place des projets dans la Vallée de la Drôme, à l'échelle régionale. La Fondation Valrhona est née.

En 2019, la Fondation devient le Fonds Solidaire Valrhona pour permettre à tous ceux qui le souhaitent (collaborateurs, clients, fournisseurs, gourmets...) de s'engager pour la gastronomie et la filière cacao et de déployer les actions à l'échelle internationale.

2006

La  
Fondation  
Valrhona

2019

La Fondation  
devient le Fonds  
Solidaire Valrhona

« *L'aventure commence en 2006* »

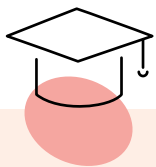


# Nos projets





Afin de répondre au mieux à notre mission, nous développons des projets, en France et à l'étranger, axés autour de 4 programmes :



### PROGRAMME ÉDUCATION

Favoriser l'accès à l'éducation dans les pays producteurs de cacao



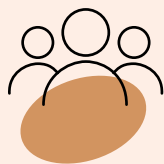
### PROGRAMME AGROFORESTERIE

Protéger l'environnement et la biodiversité



### PROGRAMME INCLUSION

Rendre plus accessible les métiers de la filière cacao et de la gastronomie



### PROGRAMME COMMUNAUTÉS

Améliorer les conditions de vie des producteurs de cacao et de leurs familles





# Programme Éducation





# Rénovation de l'école primaire de Guayabal

ANNÉE  
2021

LIEU  
Venezuela,  
Municipio  
Benitez

BUDGET  
16 143 €

PARTENAIRE

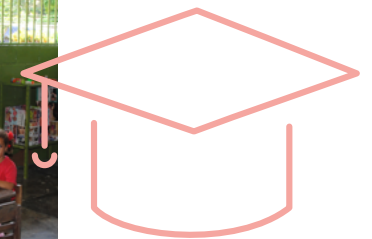


BÉNÉFICIAIRES  
90 élèves et  
16 enseignants

**Construite en 2005, l'école de Guayabal comportait de nombreux défauts qui pouvaient s'avérer dangereux pour les enfants (fissures dans les murs, ruissellement d'eau, connexions électriques défectueuses) et ne permettait plus de les accueillir dans de bonnes conditions.**

En 2021, en partenariat avec la Fundación San José, le Fonds Solidaire Valrhona a financé la rénovation de l'école pour permettre aux 90 élèves et 16 enseignants d'étudier, d'apprendre et d'enseigner dans de bonnes conditions.

La municipalité de Benitez se situe au Nord-Ouest du Venezuela, où l'on retrouve de nombreuses communautés de producteurs de cacao.





# École et cantine de Konedougou

ANNÉE  
2021

LIEU  
Côte d'Ivoire,  
Konedougou

BUDGET  
74 195 €

BÉNÉFICIAIRES  
213 jeunes

**La construction de l'école primaire et de la cantine au sein de la communauté de Konedougou est un vrai levier pour faciliter l'accès à l'éducation en milieu rural.**

L'école remplace l'ancien établissement qui ne permettait pas d'accueillir les enfants en période des pluies. Elle est constituée de 3 classes, d'un bureau de direction et d'un bloc sanitaire, et offre à présent aux élèves de bonnes conditions d'apprentissage tout au long de l'année.

La cantine permet d'améliorer l'assiduité des élèves en classe. En effet, sans cantine, les enfants devaient rentrer chez eux pour déjeuner, parcourant pour certains une distance importante à pied. Nombreux sont ceux qui ne revenaient pas à l'école l'après-midi, surtout les plus jeunes.

Ce projet a aussi participé à la création d'emplois pour les femmes qui gèrent la cantine et préparent les repas.

*« Demain, je souhaite que mes enfants puissent avoir un travail. Quand il y a une cantine à l'école, cela motive les élèves à bien écouter. »*

Parent d'élèves, projet de construction de la cantine de Nadjette en Côte d'Ivoire.





# Programme Agroforesterie





# Régénération de jardins créoles

ANNÉE  
2021-2023

LIEU  
Haïti

BUDGET  
207 801 €  
pour la triennale  
2021-2023

PARTENAIRE



BÉNÉFICIAIRES  
158  
producteurs

**Ce projet s'inscrit dans la continuité d'actions et études déjà menées entre 2017 et 2020 par Valrhona.**

Ce programme de régénération de jardins créoles avait été financé à hauteur de 188 000 euros et les résultats avaient été très encourageants. Le Fonds Solidaire Valrhona a décidé de s'engager à son tour pour la triennale 2021-2023.

L'objectif de ce projet est d'améliorer durablement les conditions de vie des producteurs par la régénération de leurs parcelles cacao. La régénération des parcelles s'effectue par la taille des cacaoyers, le greffage, la replantation, l'introduction de cultures vivrières et arbres fruitiers et le compostage. Ces techniques permettent d'obtenir un rendement par parcelle plus important et diversifie les formes de revenus des producteurs.

Le projet vise aussi à synthétiser ces approches et à élaborer un modèle de cacaoculture agro-écologique à l'échelle nationale afin qu'un maximum de familles Haïtiennes puisse mettre en œuvre ces actions au sein de leurs parcelles.

## RÉSULTATS SUR 2022

**31 producteurs** ont régénéré leurs parcelles soit plus de **12 ha**

**89 nouveaux producteurs** acceptent de participer au projet

**+de 157 matériels** distribués

**6 000 plants** de cacao distribués et **plantés**



# Landscape à Madagascar

ANNÉE  
2020-2021

LIEU  
Madagascar,  
Vallée du  
Sambirano

BUDGET  
Contribution  
à hauteur  
de 9 943 €

BÉNÉFICIAIRES  
982  
producteurs  
et 4200  
bénéficiaires  
indirects

**Mené par l'ONG Helvetas et d'autres acteurs de la filière cacao, ce projet a pour vocation d'assurer la résilience des exploitations agricoles, de préserver la biodiversité et de lutter contre la déforestation dans la vallée du fleuve Sambirano à Madagascar.**

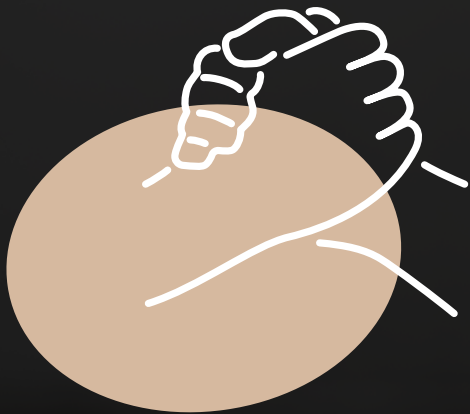
Deux axes de travail ont été développés :

- Analyse des risques régionaux et création d'une carte des aires protégées.
- Mise en place d'un dispositif de management local pour gérer ces risques. Le Comité de Gestion de Bassin versant (COGEBVS) a été créé. Cette organisation locale conçoit et met en place les solutions. Les premiers ateliers ont consisté à la protection des berges du fleuve.





*Programme*  
**Inclusion**





# Graines de Pâtissier

ANNÉE  
Depuis 2017

LIEU  
France

BUDGET  
19 500 €/ville

PARTENAIRES



BÉNÉFICIAIRES  
314 jeunes

**Graines de Pâtissier est un programme de prépa-apprentissage de 4 mois qui permet à des jeunes éloignés de l'emploi de tester le métier de pâtissier et de trouver leur futur maître d'apprentissage.**

Accompagnés par les Écoles de la 2<sup>e</sup> chance (E2C), les jeunes alternent des stages, des cours et des immersions dans des centres de formations partenaires. Ils apprennent les premiers gestes pâtissiers, le vocabulaire, et rencontrent des professionnels avant de se lancer, s'ils le souhaitent, en apprentissage.

L'objectif de ce programme déployé dans 13 villes françaises, est de connecter les jeunes qui construisent un projet professionnel et les artisans à la recherche d'apprentis fiables et motivés.

*« Qu'ils soient français, étrangers, avec des bagages, pas de bagages, avec des difficultés de vie, donnons leur leur chance, voire peut-être plusieurs. »*

Gilles Marchal, artisan, Pâtisserie Gilles Marchal

*« J'ai aimé la découverte du métier parce qu'entre ce qu'on voit à la télé et ce qu'on vit, c'est totalement différent. »*

Hana, promotion 2021



**45 %** des bénéficiaires du programme ont signé un contrat d'apprentissage en 2022



➤ Pour en savoir plus sur le programme Graines de Pâtissier, visitez le site internet <https://grainesdepatisserie.com>



# Jeunesse et cacao

ANNÉE  
2022

LIEU  
Venezuela,  
Région de  
Carupano

BUDGET  
34 135 €

PARTENAIRE  
  
FUNDACIÓN  
SAN JOSÉ

BÉNÉFICIAIRES  
60 jeunes

Depuis janvier 2023, 60 jeunes entre 14 et 19 ans en situation de vulnérabilité/déscolarisation suivent une formation aux métiers du cacao. Le programme de formation est complet : les jeunes apprennent les techniques de greffage, le contrôle des maladies des cacaoyers, et la gestion agroécologique des parcelles.

Ils suivent aussi des cours d'écriture, de mathématiques ou encore de développement personnel. La construction de la salle de classe et le matériel nécessaire à la formation comme des machettes ou des ordinateurs ont aussi été financés.

La formation, dispensée par la Fundación San José, prendra fin en octobre 2023 et a pour objectif de promouvoir l'emploi dans la région et de développer l'attractivité des métiers du cacao auprès des jeunes générations.





# Programme Communautés





# Construction du château d'eau de Dibobly

ANNÉE  
2021

LIEU  
Côte d'Ivoire,  
Dibobly

BUDGET  
45 780 €

BÉNÉFICIAIRES  
15 000  
habitants

**Les 15 000 habitants de Dibobly, dans la région rurale de Guémon, connaissent des difficultés récurrentes à chaque saison sèche pour s'approvisionner en eau puisque les puits se tarissent.**

Il faut parfois parcourir plusieurs kilomètres à pied pour récupérer de l'eau au lac Buyo. Cette tâche est physique et la qualité de l'eau est moindre.

A présent, le château d'eau et les 3 fontaines publiques assurent et sécurisent un accès à l'eau potable tout au long de l'année pour les habitants. La pénibilité de l'approvisionnement en eau est réduite et la situation sanitaire améliorée.



**10 000**  
litres d'eau sont  
distribués chaque  
jour chaque mois  
de saison sèche,  
d'après les premiers  
résultats.





# Ferme avicole

ANNÉE  
2021

LIEU  
Côte d'Ivoire,  
Pona Ouinlo

BUDGET  
27 202 €

BÉNÉFICIAIRES  
49 femmes du  
village et leurs  
familles

**Ce projet entrepreneurial à destination des femmes de la communauté de Pona-Ouinlo, a permis de construire un bâtiment d'élevage, d'acheter 1 000 poules, et de former les femmes à la gestion de la ferme.**

Cette création d'emplois participe à la diversification des revenus par la vente d'œufs et de poulets de chair. La ferme contribue également à la souveraineté alimentaire de la communauté. Aussi, les fientes sont utilisées comme engrais naturels dans les plantations de cacaoyers réduisant ainsi l'utilisation d'engrais chimiques.

*« Nous récoltons 22 plateaux d'œufs par jour. Un plateau contient 30 œufs. Cela nous permet de faire du commerce et de faire moi même ma ferme à côté. »*

Marie-Laure, bénéficiaire de la ferme avicole

Retrouvez le témoignage complet de Marie-Laure sur <https://fonds-solidaire-valrhona.org>

**6 568**  
plateaux d'œufs vendus  
générant un chiffre d'affaires  
de plus de 22 500 €



**49**  
emplois créés



# Gouvernance

## LE CONSEIL D'ADMINISTRATION

Le Conseil d'Administration se réunit 3 fois par an. Sa fonction est de définir les orientations stratégiques du Fonds, de s'assurer que les missions sont menées à bien, de voter les projets et d'arrêter les budgets et les comptes annuels. Il est constitué de 7 membres qui exercent leur fonction à titre gratuit.



**Carole SEIGNOVERT**  
Présidente du Fonds Solidaire Valrhona et Directrice RSE et Innovation FSP



**Véronique HUCHEDE**  
Responsable Filière Cacao Valrhona



**Jérôme COUTANT**  
Secrétaire Général Savencia



**Thierry BRIDRON**  
Chef Pâtissier Exécutif Ecole Valrhona



**Eric MARCHISIO**  
Directeur Opérationnel FSP



**Véronique LOUBAUD-AUBERT**  
Directrice Droits des Sociétés et Immobilier Savencia



**Stéphane CLEVENOT**  
Responsable BU France Valrhona

## L'ÉQUIPE DU FONDS SOLIDAIRE VALRHONA



**Mélissa Fournaux**  
Déléguée Générale



**Camille Colomb**  
Chargée de programme Graines de Pâtissier



# Nos mécènes





**NOUS CONTACTER**  
315 allée du Bergeron  
26600 Mercuroi Veunes, France  
[contact@fonds-solidaire-valrhona.org](mailto:contact@fonds-solidaire-valrhona.org)  
<https://fonds-solidaire-valrhona.org>